


- 
- 002 聚落意象區
- 004 聚落意象區平面配置圖及參觀動線
- 006 單元一、建築歷史
- 008 單元二、想像之梯
- 009 單元三、映照家居
- 010 單元四、想像之梯
- 011 單元五、窗與鏡的對話
- 012 單元六、屋內的鞦韆
- 013 單元七、影子遊戲
- 014 單元八、時光凍凝
- 018 單元九、窗間的老照片
- 020 乘·浪·上·港 主展館
- 022 主展館平面配置圖
- 024 主展館動線示意圖
- 026 單元一、乘浪上港
- 030 單元二、紅毛港歷史劇場
- 036 單元三、大海的無限想像
- 038 單元四、破浪而來的保庇
- 040 單元五、乘船進港的財富
- 042 單元六、浪裡熟語間

聚 落 意 象 區

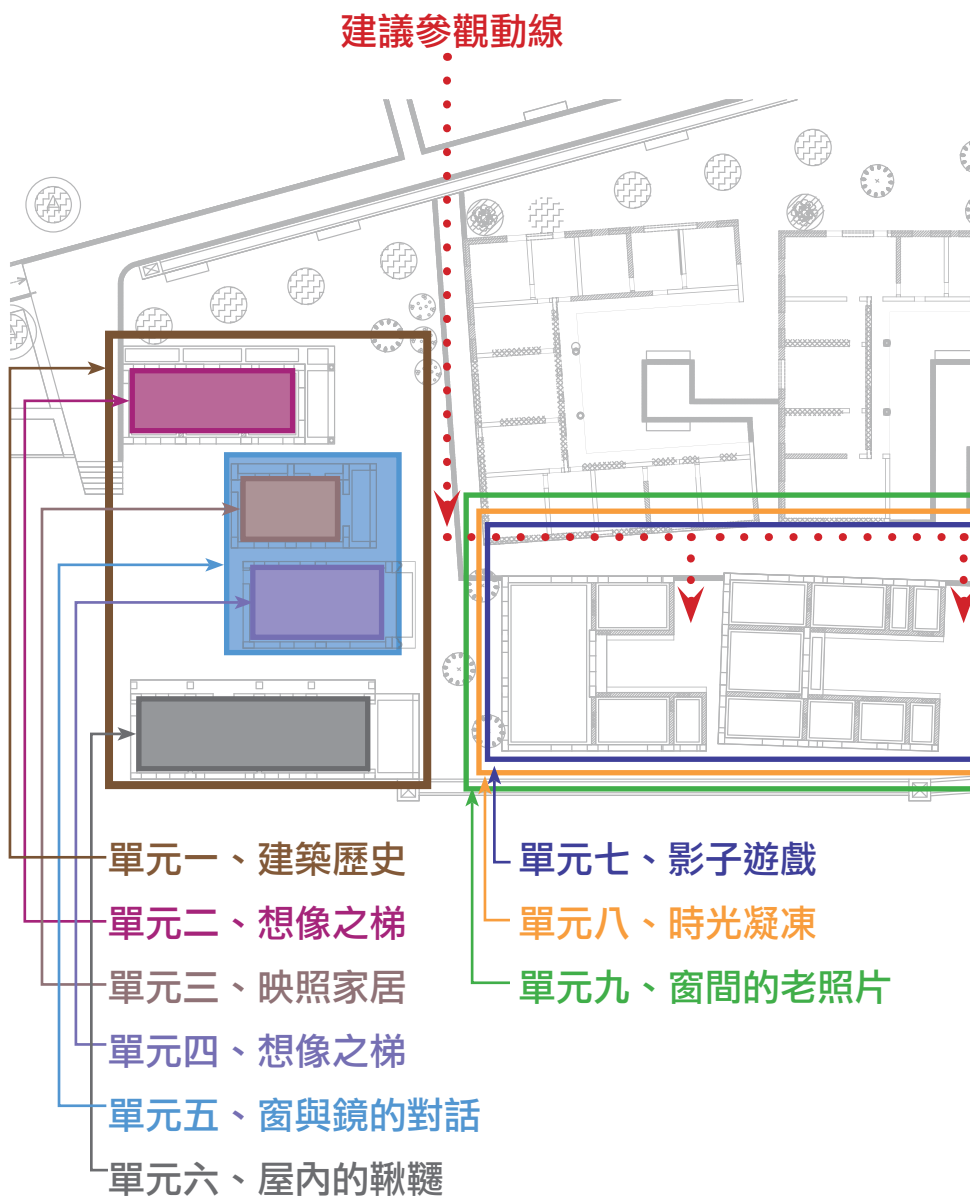
珍貴的生活痕跡

聚落意象區以紅毛港聚落舊構件與仿作建築，模擬了聚落的氛圍，除了意象模擬與文物，同時置入裝置型、遊戲性、體驗為主的展示裝置。我們能夠穿梭遊戲於其間，透過觀看、體驗、遊戲的方式，感受認知「聚落文史」、「建築空間」及「環境關係」，產生知性、感性的連結，同時對應洲際貨櫃中心。



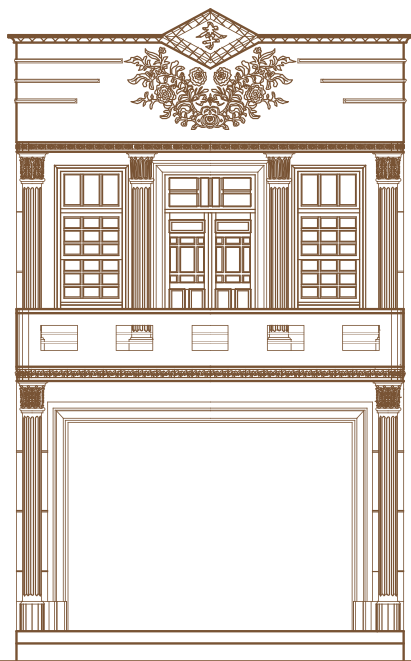
聚落意象區

平面配置圖及參觀動線





將四棟特色洋樓建築的歷史故事，以平面裝置方式展示於各屋內，可穿梭其間體驗空間且了解建築的生命史。



秋冬中藥鋪 (原名：金東和國藥房)

日治時期，紅毛港的漢藥房以「金東和國藥房」為最早，歷史可上推至清末。秋冬中藥鋪為兩層樓的街屋建築，於日治昭和八年（西元1933年）為店主吳秋冬先生遷至飛鳳宮左對面而興建。建築形式優美，左側陽台呼應廟埕廣場。是紅毛港最早的漢藥房，見證了紅毛港的醫療史。

金成發

創建於民國五十年代（西元1960年）的金成發，為紅毛港李姓三房頭派下李顯長子李在開設之咁（餸仔店）的商號名。此建築是由李在所資助的建築系學生，為回饋其恩惠而設計的街屋，作工精美，裝飾融入西洋建築語彙，是紅毛港最為精美的街屋之一。



海澄洪宅

海澄洪宅創建於民國三十七年（西元 1948 年）左右，原為一層平房，後因空間需求再增建第二層。此種先建一層再增建第二層的垂直成長模式，在紅毛港的街屋或長條住屋中極為普遍，為當地極具代表性的典型作法。

時代鐘錶眼鏡行

紅毛港共有三家鐘錶行，包括海汕三路姓李一家、飛鳳宮附近一家以及組合附近的時代鐘錶眼鏡行。創建於民國四十四年（西元 1955 年）左右。分二期完成一二樓，是街屋垂直成長案例。

圖面依據現場從左至右排序

聚落意象區

單元二、想像之梯



以門框和扭曲狀的階梯，營造出劇場般的舞台場景，樓梯置高點連接建築窗戶，窗戶上展示藝術家於紅毛港充滿想像力的影像作品。



進入屋內彷彿回到時光隧道，放大的桌椅讓成年的我們透過尺度相對關係回到幼時。桌椅面的鏡相，倒映著時刻變換的天空，讓自然元素進入心中。



聚落意象區

單元三、映照家居

聚落意象區

單元四、想像之梯

在屋舍間置入綠色調階梯，色彩勾連出了歷史年代，觀眾隨著梯子往上爬升，達成上到洋樓二樓的渴望，在更高更開闊的視野中，捕捉聚落與海景，以不同視點貼近紅毛港。

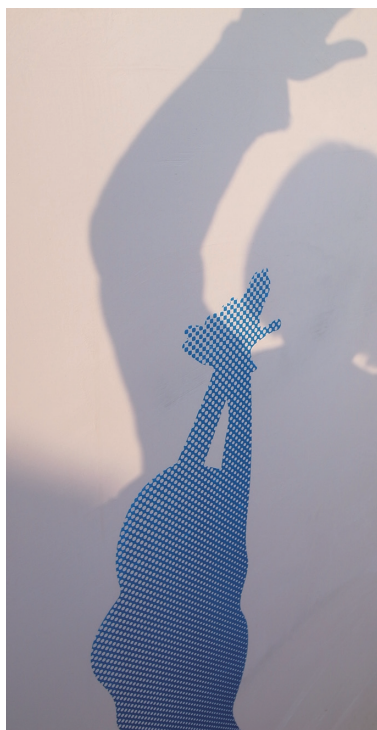
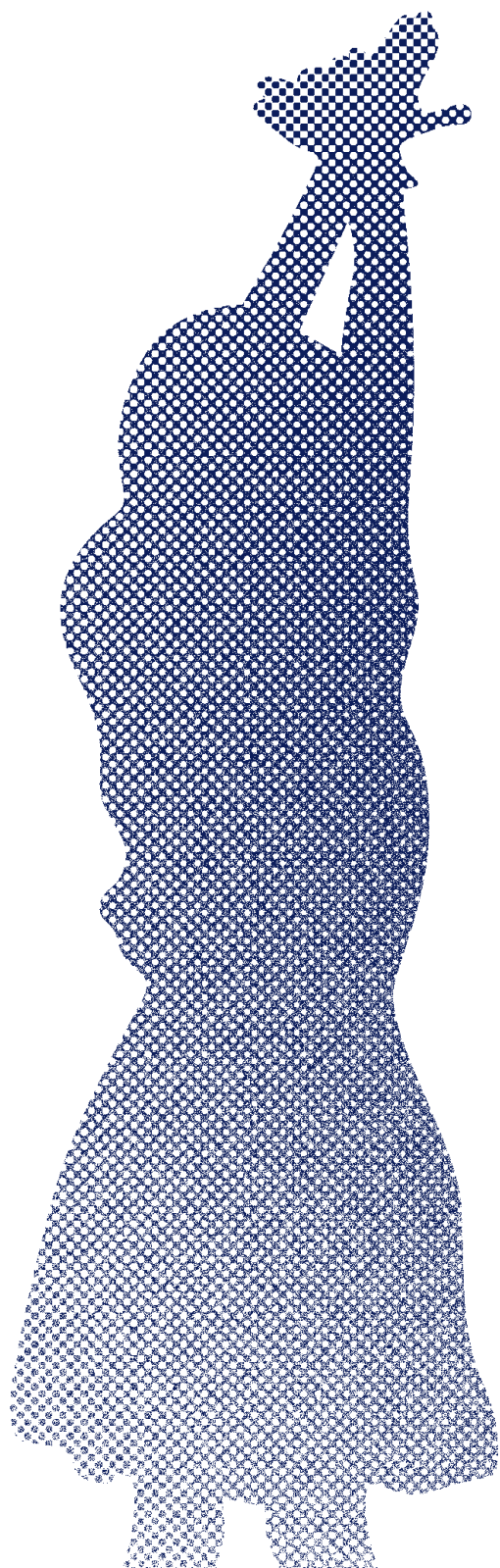




沒有屋頂的房舍，抬頭便可見天，利用材質反射功能，將屋內屋外、可見不可見的都映照在窗框間的玻璃上，讓人更深刻體驗建築與環境之間的關係。將環境、老照片、人，都濃縮在鏡相裡，成為互相呼應的角色。

模擬的聚落房舍，在時空轉移後，屋內竟轉化為盪鞦韆的遊戲場，讓彷彿錯置的裝置增添物換星移的奇異感；以盪鞦韆能變換視覺角度的特殊遊戲形式，讓觀眾與環境互動，更深刻體驗海風吹拂的感受。屋頂的分割結構上附老照片，形成一幅幅自然與人文交錯的框景。





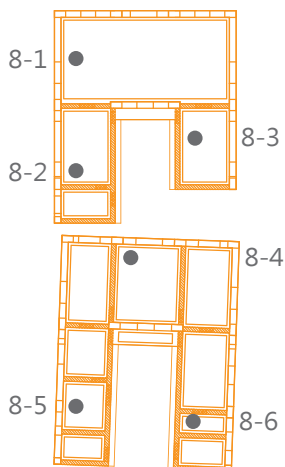
隨著時光變換，陽光灑落在不同的角落上，投射出型態各異的影子，影子在牆垣上形成會動的畫，讓我們也加入影子的遊戲，與自然共鳴，回憶那純真的童年。

家屋，是充滿生活痕跡與物件的場域。紅毛港聚落雖已遷徙，透過將生活文物封裝成為「時光凍凝」的手法，展現家屋內的生活痕跡，提示聚落曾經存在的歷史。

民國60年前，紅毛港與旗津相連的時代，高雄客運行駛於旗山、林員、旗津與紅毛港之間，站牌顯示了當時的交通網絡。據耆老敘述，由於紅毛港道路狹窄十分狹窄，在紅毛港開客運可是一番大業呢。

文物提供：高雄市紅毛港文化協會

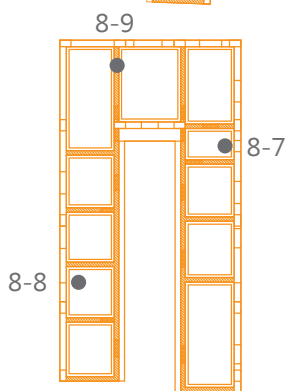




8-1 舊式收音機



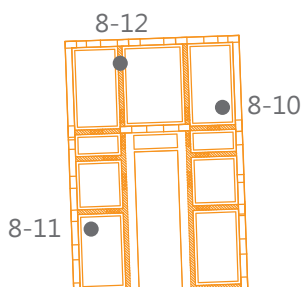
台灣早期，家裡有一台電器用品，無論是電視機還是收音機，都是很稀有的事情，街頭巷尾的鄰居們常會聚集收聽、收看節目。



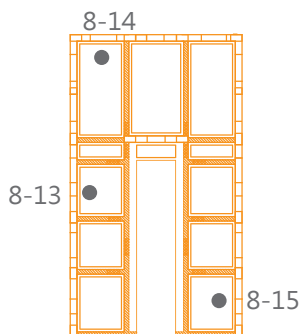
8-2 船用平衡表



平衡表的功能為指示船身的傾斜角度，當指針垂直向下時，表示船身愈垂直，指針往右或左擺動的角度越大，代表船身的傾斜角度越大。



8-3 圓凳



台灣早期嫁女兒，嫁粧會附上傢俱；傢俱的作工越複雜，就代表財力越雄厚。此五腳圓凳造型和結構特殊，是現代少見的工藝品。

8-4 燭臺



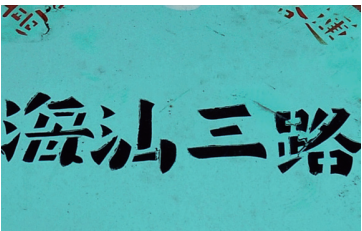
早期神明桌上使用的燭臺，此文物為錫製，為較常見的材料。

8-7 船用發報器



船用發報器等同於船用對講機，不同的漁船可以使用發報器互相聯繫，通報訊息。

8-5 高雄客運站牌



民國五十六年(西元1967年)前，紅毛港與旗津相連結的時代，高雄客運行駛於鳳山、林園、旗津與紅毛港之間，站牌顯示了當時的交通網絡。

8-8 氣壓表(風針)



在雷達、衛星通訊發明之前，行駛海上的船隻，是利用氣壓表偵測大氣的變化，所謂「風針吹七五」，指的就是當氣壓表指針到底壓數字750時，船就在颱風的附近，十分準確。

8-6 方凳



台灣早期嫁女兒，嫁粧會附上傢俱，最常見的為梳妝檯桌椅組；日治時期檜木製方凳，座面上鑲嵌著進口彩色瓷磚。

8-9 圓凳



紅毛港早期的椅子，常見日式風格的彩色瓷磚鑲嵌裝飾，圖案秀麗、色彩鮮明，是現代少見的。

8-10 船用電話



此文物為船舶使用的電話，讓船長室和其他機艙室的人員可以互相聯繫通話。

8-13 船鐘



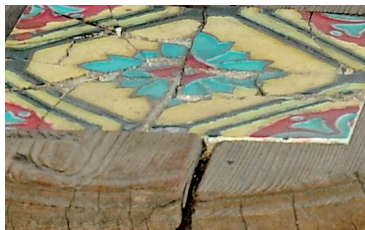
船鐘仿若汽車的排檔，內容包含加速、減速、前進、後退等使用方式，當駕駛艙人員將船鐘轉至需求標示，例如減速，同時引擎室的機艙人員，就會根據船鐘的標示將船減速。

8-11 船燈



船燈有各種尺寸，固定於船身，除了照明功能，也可配置不同顏色的燈泡，作為夜間信號燈。

8-14 圓凳



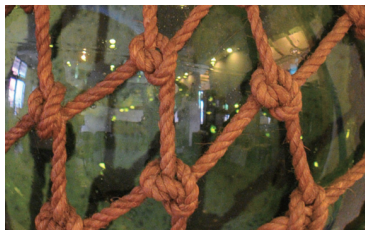
紅毛港早期的椅子，常見日式風格的彩色瓷磚鑲嵌裝飾，圖案秀麗、色彩鮮明，是現代少見的。

8-12 方凳



台灣早期新居落成或嫁女兒，會添置傢俱，最常見的為八仙桌椅組；方凳也象徵四腳立地，坐得穩穩的意涵。

8-15 玻璃浮球



玻璃浮球是綁在漁網的上端，做為漁民撒網後定位標記。在塑膠材料發明之前，浮球主要材質是玻璃，外面包覆麻繩以防止脫落破裂。

聚落意象區

單元九、窗間的老照片



透過窗框間的燈箱裝置，以一幅幅老照片串聯「現在的建築」與「過去的生活痕跡」，老照片以五個子題做為故事的鋪陳，「生於此」、「住於此」、「討生活」、「求保庇」、「海與我」，以真實的影像詮釋紅毛港聚落過往的故事，由照片中，管窺窄巷裡、屋舍間的曾經。

聚落意象區

單元九、窗間的老照片





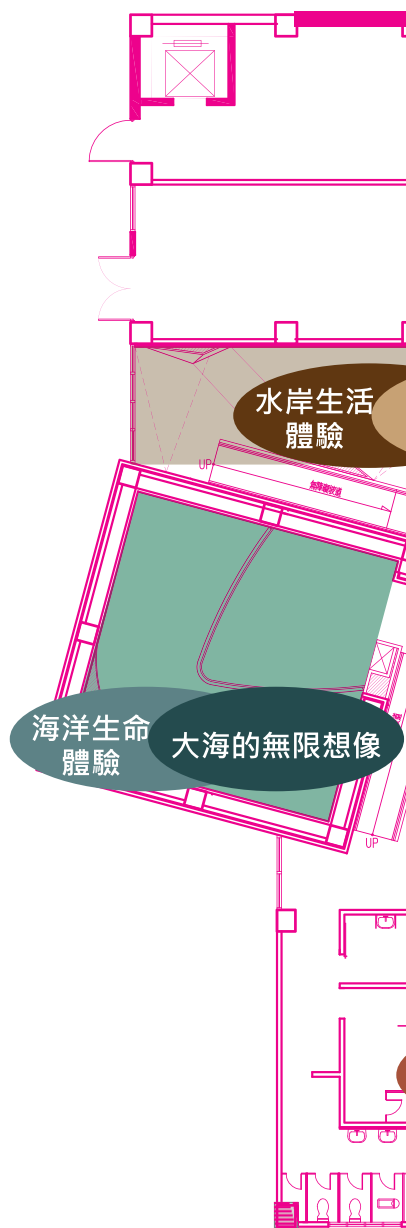
乘·浪·上·港
主展館

主展館平面配置圖

展館以：

- 「乘浪上港」 - 「海洋環境」
- 「紅毛港歷史劇場」 - 「歷史文化」
- 「大海的無限想像」 - 「海洋生命」
- 「破浪而來的保庇」 - 「信仰文化」
- 「乘船進港的財富」 - 「產業變遷」

邀請觀眾透過科技化展示，連結紅毛港居民在時代興衰更迭中所展現出來的生命經驗與文化。



歷史文化
體驗

紅毛港歷史劇場

浪裡 熟語間
廊道區

海洋環境
體驗

乘浪上港

信仰文化
體驗

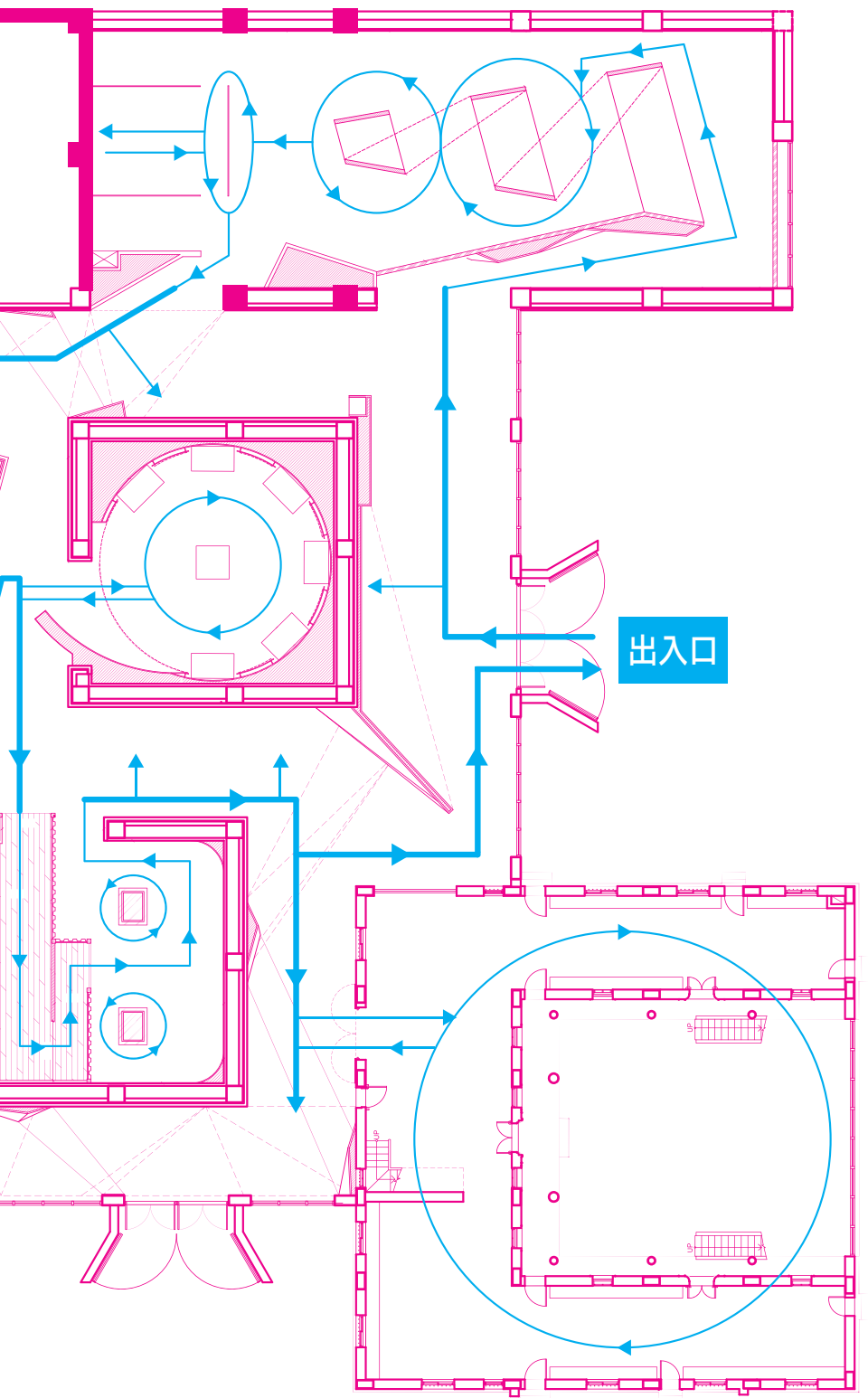
破浪而來的保庇

產業變遷
體驗

乘船進港的財富

水岸生活
體驗

浪裡 熟語間
休憩區



單元一、乘浪上港



入口以「乘浪上港」四個巨型字與水波紋揭示單元主題，迎接大家乘坐渡輪，登上此時此地的紅毛港。

1-1 演變

透過俏皮的黏土風格製作動態影像，揭示紅毛港漁村聚落到文化園區的演變過程。

紅毛港，東經22度29分 北緯120度29分。



不變的地理位置

- 東經 22 度 29 分 北緯 120 度 29 分。
- 高雄市、高雄港南側、東臨潟湖、西面台灣海峽。

過去與現在

- 荷蘭據台時期即有活動跡象，距今約 388 年。
- 紅毛港的祖先駕漁船，追逐烏魚來到紅毛港定居，現在我們乘坐渡輪登陸紅毛港。
- 紅毛港原與旗津相連，居民自清代以來皆以內海養殖、外海捕漁為業，民國五十六年（西元 1967 年）興建高雄港第二港口後，與旗津分隔成為半島，現在這裡是高雄港第六貨櫃中心（洲際貨櫃中心）。

現今規劃與發展

- 配合「洲際貨櫃中心」開發案，紅毛港步入限建、禁建、更進行台灣史上最大的遷村，民國九十六年（西元 2007 年）全數遷離。
- 2002~2005「高字塔藝術文化園區」
- 2012「紅毛港文化園區」

1-2 即時訊息

大船入港囉！船從哪來？多少噸位？船長與塔台的對話內容是什麼？

「即時訊息」以同步手法，呈現塔台連線的即時資訊畫面與聲音。並透過馬賽克演算拼貼過程組成的港景，揭示紅毛港現今貨櫃商港的嶄新角色。

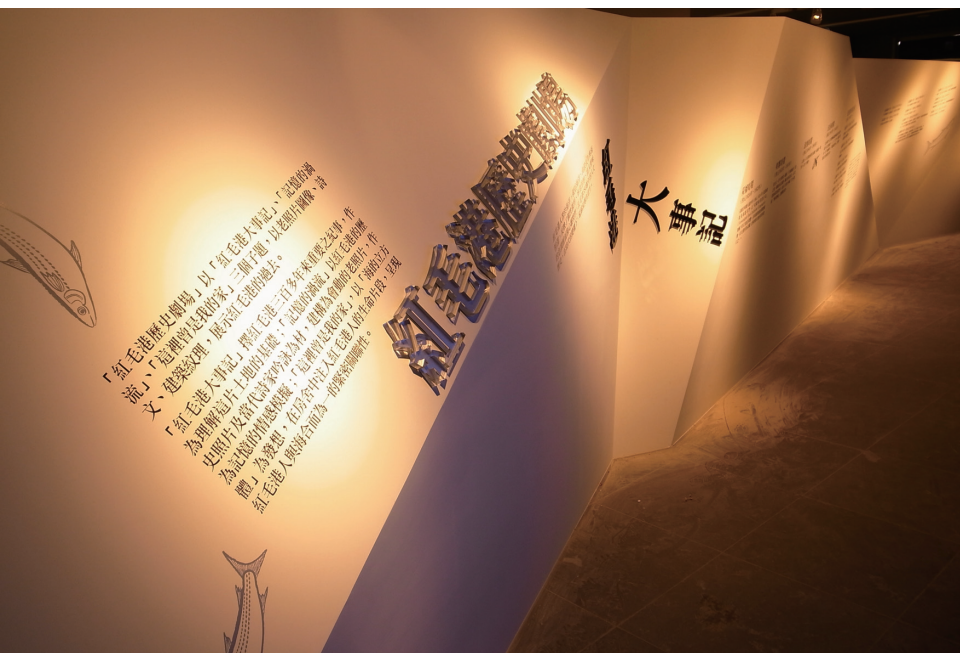


單元二、紅毛港歷史劇場

「紅毛港歷史劇場」以「紅毛港大事記」、「記憶的渦流」、「這裡曾是我的家」三個子題，展示紅毛港的過往歷史，為紅毛港歷史文化總述。對初來乍到的人而言，能對紅毛港有預先的認識，對舊地重遊人來說，是一種記憶上的連結。

2-1 紅毛港大事記

滾動的海波承載紅毛港的關鍵歷史，呈現紅毛港的生命轉折點。

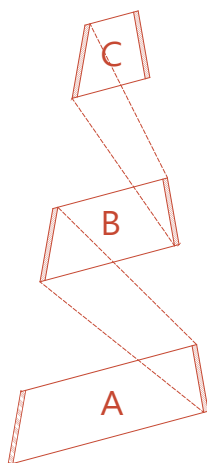




2-2 記憶的渦流

此單元以詩文、老照片為素材，透過科技後製，使歷史畫面彷彿活過來，呈現那曾經存在卻已消逝的紅毛港漁村景象。

單元二、紅毛港歷史劇場



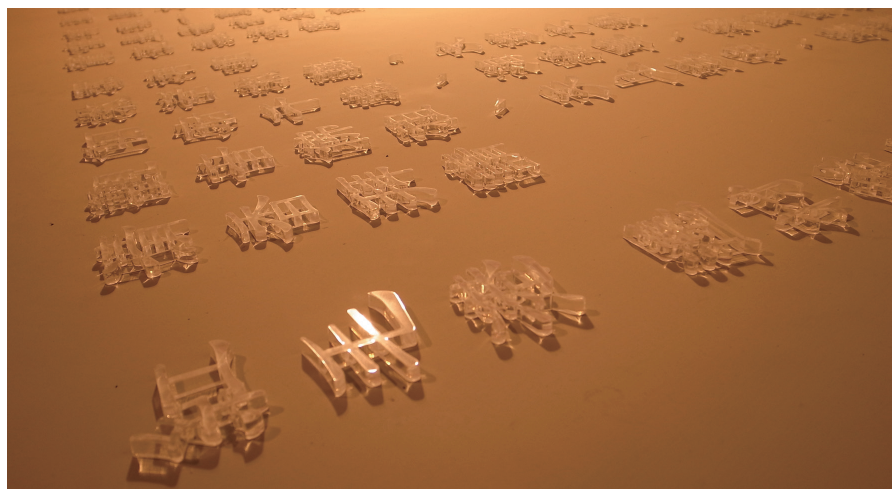
入口方向

記憶的渦流單元 - 詩文內容：

A 來到紅毛港 / 錦連

B 來去紅毛港 / 曾貴海

C 漁殤 / 李敏勇



單元二、紅毛港歷史劇場

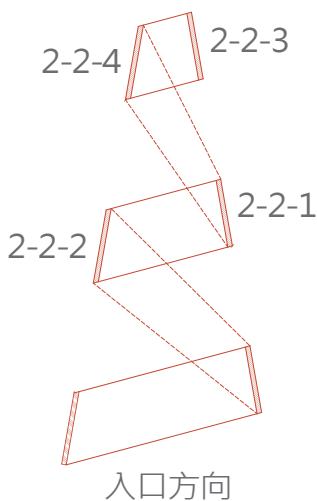
記憶的渦流單元 - 動畫影像內容
(右圖上至下):

2-2-1「海海人生」- 海洋生命

2-2-2「海的禮物」- 產業變遷

2-2-3「海的保庇」- 信仰文化

2-2-4「海的孩子」- 水岸生活



2-3 這裡曾是我的家

紅毛港，歷經了台灣史上最大的遷村，站在這塊土地上，你，可以想像對紅毛港居民而言，「這裡曾是我的家」嗎？

透過「隴西堂」李厝建築紋理為家屋象徵，裝載著紅毛港居民生於此、長於此、在此地老去、與海洋交融為一體的生命史。

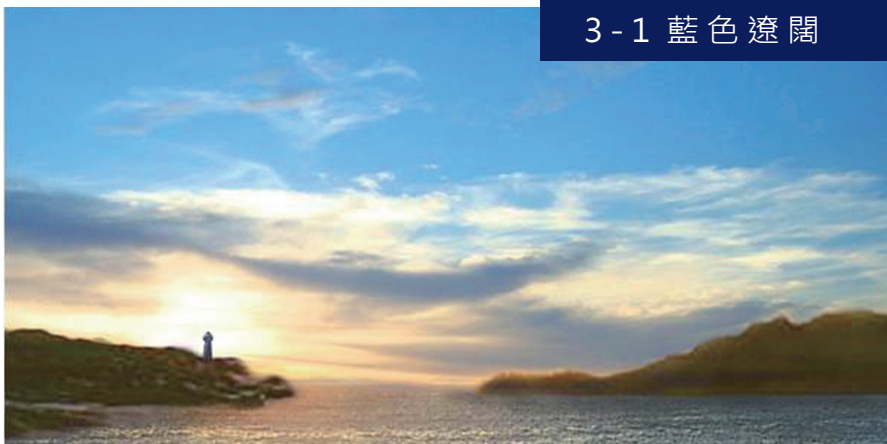


單元三、大海的無限想像



登上逐浪起伏的船隻，與大海搏鬥求生存的討海經歷，是一種十分特殊的生命經驗。此區，讓觀眾登上模擬的船隻，運用動畫體驗大海的「藍色遼闊」、「黑色狂暴」與「紫色恬靜」，觀眾將以身體和視覺經歷濃縮過的海上航行經驗，開啟大海中的無限想像。

3-1 藍色遼闊



3-2 黑色狂暴



3-3 紫色恬靜

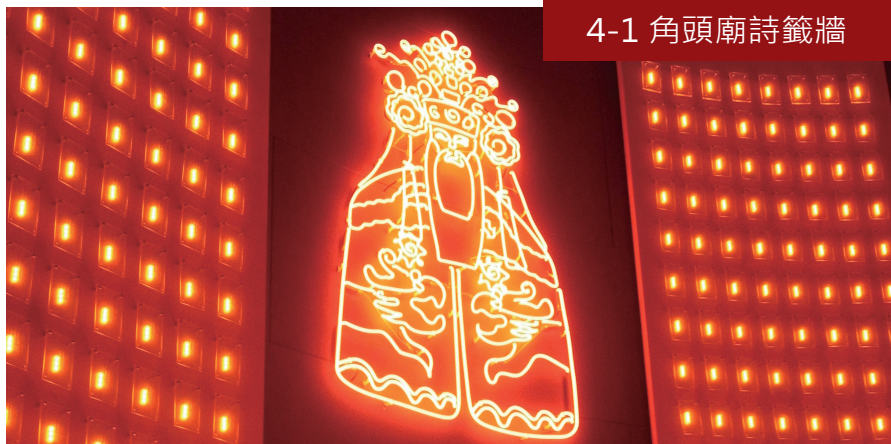


單元四、破浪而來的保庇



紅毛港的信仰文化，許多的神祇與傳說，發生在浪裡潮間，可以說"神與人之間的溝通，就是海與人之間的溝通"。籤詩是神示迷津的媒介，是信眾迷惘的依憑，本區收集六大角頭廟的籤詩形塑詩籤牆；以3D全像攝影，再製全台難得一見奉祀日本軍艦為海府大元帥神明的座艦；另外透過求籤與擲筊的互動，進入紅毛港的特殊信仰文化。

4-1 角頭廟詩籤牆



4-2 保安堂 3D 全像



4-3 求籤擲筊互動



單元五、乘船進港的財富

靠海維生的紅毛港，漁業、養殖業都曾盛極一時，填海造陸開發第二港口後，產業結構也隨之變遷，成為水深港闊的貨櫃船港；無論是漁業抑或海運，財富皆可謂是乘船而來。此區透過遊戲互動方式述說紅毛港產業中捕烏魚、數蝦苗以及流動的貨櫃場的產業變遷。

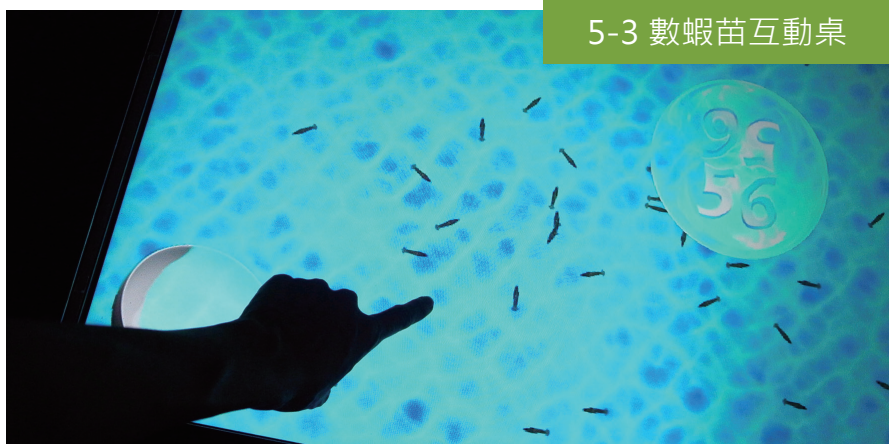
5-1 流動的貨櫃場



5-2 捕烏金互動牆



5-3 數蝦苗互動桌



單元六、浪裡熟語間

熟語（俗語），就是生活中的慣用語，以極簡短的字句濃縮形容某種生命（活）經驗。紅毛港的語言，語音獨特，也由於生活環境特殊，造就了許多屬於當地的特殊用語。這些從紅毛港生活中演化出來的語句，可謂一語道盡的生活智慧，是扣緊鄉土根源的一項特色。

矮罔矮，儘吃一枝竹篙尾

矮罔矮，抓海不到底

在紅毛港和旗津尚未因為高雄港第二港口的開發而陸離之前，紅毛港當地居民大多撐著竹筏到內海（紅毛港與高雄之間的潟湖）捕魚為生。有的人雖然五短身材，但是潟湖水淺，仍然可以憑著竹筏上的長竹竿來操作竹筏的行進。隨著第二港口的開發，水道的濶深使得撐竹筏變得不可能了。

南浪七零，北浪潑不停

這句話是紅毛港漁民捕魚觀浪應變的一句口訣。吹南風浪就會比較大，南浪打來的次數是以七次為一週期，漁民划竹筏要出海捕魚，必須等南浪打完七次後再向前划，這樣才能順利出海捕魚；若是吹北風，浪就會比較小可以輕易地將竹筏划出海去。

英國仔擔沙，一步一步來

英國仔是紅毛港人，家中蓋房子，有人看見他一擔一擔的把海沙往家中挑，便對他說：「英國仔，你走地這麼慢，要挑到什麼時候？」英國仔回：「不要緊，我一步一步來。」後來紅毛港人只要說到一步一步慢慢來的含意時，就會說：「英國仔擔沙」。這句話也可以感受紅毛港人吃苦耐勞，任勞任怨的生活態度。

擔沙填海了憨工

這句話代表著靠海生活的漁民對海總是有感恩也有敬畏，人們折服於海的無邊無際，如果想用沙來將海填起來，那真是天下最傻的事。於是，每當要勸人別做不可能達成的事時，就用這句話來做比喻。

教子學泅，不通教子爬樹

學泅（siu）就是學游泳，紅毛港人捕魚維生，若不會游泳的話，出海可能隨時有生命危險，所以會游泳成為保命的必備技能，爬樹是在陸地上的活動，學爬樹不但對生命沒有保障，反而可能發生危險，因此學爬樹是有害而無益，所以紅毛港人才說要「教子學泅，不通教子爬樹」。

針鼻有看見，打狗隙無看見

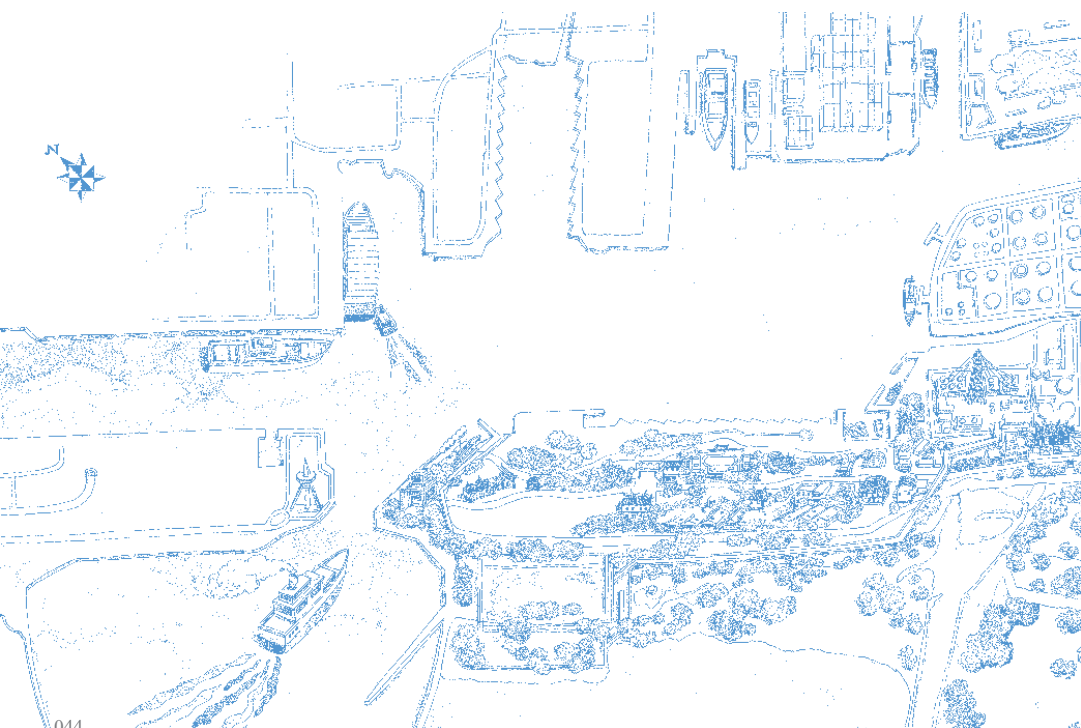
針鼻指的是縫衣針的最尖端，打狗隙是指今天旗津燈塔與西子灣之間的水道，也就是高雄港第一港口的入口處。這句話形容一個人容易看見別人身上如針鼻一般細微的缺點，卻往往看不見自己身上如打狗隙一般大的疏失。

近水惜水

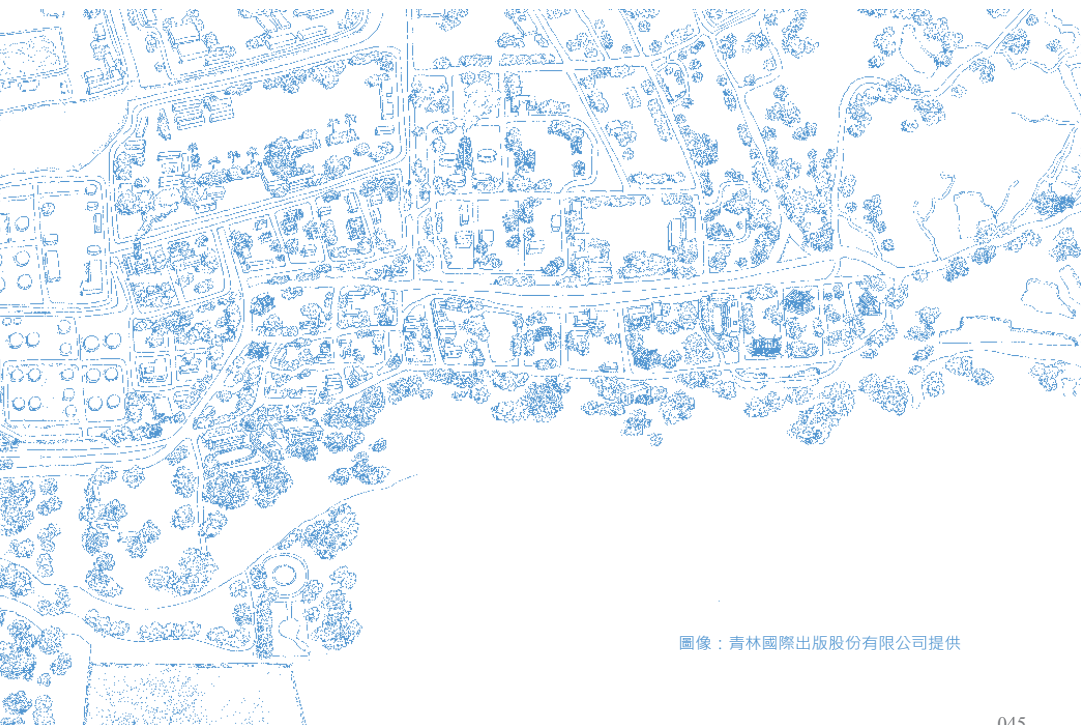
以前沒有自來水設備，使用水不是靠水井就是靠河川，住在水井或河川附近的人取水當然方便，離得遠的人就只能靠人力辛苦挑取。「近水，惜水」的意思就是用水愈方便，愈要省著用。這句話在今天尤其具有意義，如果我們不能珍惜地球資源，有一天，我們必會面臨能源耗盡。

近水知魚性，近山識鳥音

這句話的意思是人如果在自己所處的環境久了之後，就會對環境週遭的事物，有更深一層的認識。紅毛港人是靠海為生的，因此對魚的種類及性質就會有更深入的了解。



單元六、浪裡熟語間



圖像：青林國際出版股份有限公司提供

討海人吃米仔糍止飢

早期紅毛港人從事的大多是近海捕魚，清晨出港，晚上回來；出海工作的漁夫，會用酒瓶或汽水瓶帶一瓶米仔粉當作午餐，米仔粉是將米炒香放入石臼中研磨而成，吃的時候佐以白開水，就是一餐了。這種食物其實很傷腸胃，但是早期紅毛港漁民皆是如此，可見當時的人是很吃苦耐勞的。

海水活寶，無腳會走，無嘴會哮

形容海水的珍貴，可從中取得各種食物，但同時也畏懼海浪的兇猛。

人哩做，天哩看

無論是農業或漁業，幾乎是靠天吃飯，因此人對於「天」是既敬且畏，同時認為天就是最高的主宰者，可以鑒察人的一言一行、是非善惡，因此在做任何事時，就會想到「天」正在看，自然不敢做出違背天理的事。若行為無愧良心卻不被人所諒解時，就會對自己說「人哩做，天哩看」來自我勉勵。

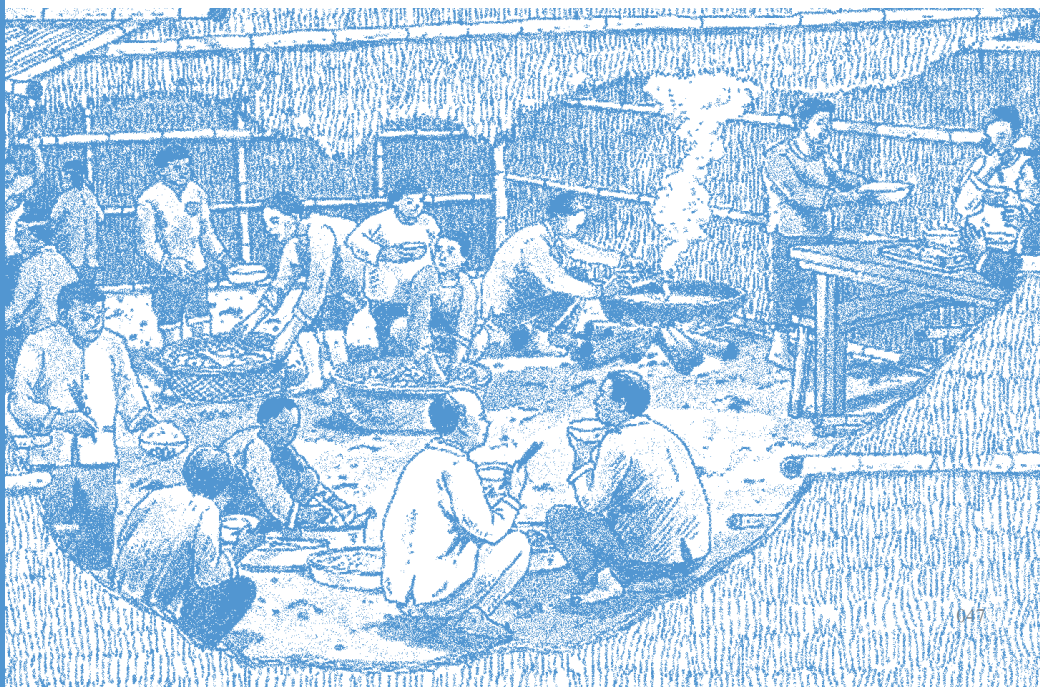
火燒罟寮全無網

「罟(kou)」就是打魚的魚網(地曳網)，「罟寮」是漁民存放魚網的地方，如果罟寮發生火災，魚網全被燒光了，漁民就會失去賴維生的用具——「全無網」，生活也就「全無望」了。可見得魚網對漁民來說，是何等重要的財產，需要非常小心地看顧、保存。

細孔不補，大孔艱苦

「孔」就是「洞」的意思，漁網有個小破洞，應立刻縫補，若不逢補，等到小破洞變成大破洞，補起來更是費周章。這句話最主要的意思是小問題初現時即應解決，若不解決，小問題會變成大問題，到那時不僅要承受問題所帶來的更多後果，要解決也不是件容易的事。

圖像：青林國際出版股份有限公司提供



「乘浪上港－紅毛港文化園區展示計畫」

主辦單位：高雄市政府文化局

策畫單位：光喆有限公司

感謝：

小港區漁會

林世超建築師事務所

青林國際出版股份有限公司

高雄市紅毛港文化協會

高雄港港史館

郝建志

崑山科技大學創意媒體學院

傳宇美術模型企業社

創作者：

李世慶

李敏勇

李億勳

林 強

林建志

周育正

洪政任

洪龍木

張珠君

陳寶雄

曾貴海

楊士毅

楊順發

錦 連

顏明邦

薛資霖

文獻參考：

《紅毛港文化故事》，李億勳，高雄市政府文化局，二版：2007.05

《紅毛港的前世今生》，張守真、楊玉姿，高雄市政府文化局，2008.01

《紅毛港聚落基礎調查暨測繪計畫》，高雄市政府文化局，2006.12

《記憶的容顏—高雄紅毛港攝影集》，高雄市政府文化局，2008.11

《黃昏的故鄉》，吳連賞、楊玉姿、莊忠山，高雄市政府文化局，2008.05

《港埔遺落的鹹味—紅毛港新詩集》，高雄市政府文化局，二版：2009.01

《美麗的紅毛港》，青林國際出版股份有限公司、高雄市政府文化局，2008.03

《戀戀紅毛港—寺廟建築與信仰》，青林國際出版股份有限公司、高雄市政府文化局，2008.04